



Zamawiający:		
Gmina Kołaczkowo Plac Władysława Reymonta 3 62 - 306 Kołaczkowo		
Nazwa inwestycji:		
PRZEBUDOWA DROGI GMINNEJ – UL. POLNEJ NA DZIAŁKACH O NR EWID. 63/3, 75, 280 OBRĘB BORZYKOWO, GMINA KOŁACZKOWO		
Województwo: Wielkopolskie	Powiat: wrzesiński	Gmina: Kołaczkowo
PROJEKT ZAGOSPODAROWANIA TERENU		

Data opracowania: 01.2021 r.

Projektant	Imię i nazwisko	Nr uprawnień	specjalność	Podpis
branża drogowa	inż. Michał Bartosik	WKP/0087/POOD/07	Uprawnienia do projektowania bez ograniczeń w specjalności drogowej	
branża telekomunikacyjna	mgr inż. Stanisław Piskorski	WKP/WM/1922/01 51/75/Pw	Uprawnienia budowlane w telekomunikacji do projektowania i kierowania robotami budowlanymi w specjalnościach instalacyjnych w telekomunikacji przewodowej wraz z infrastrukturą towarzyszącą w zakresie linii, instalacji i urządzeń liniowych oraz stacyjnych	
Sprawdzający	Imię i nazwisko	Nr uprawnień	specjalność	Podpis
branża drogowa	mgr. inż. Szymon Majchrzak	WKP/0392/PWOD/15	Uprawnienia do projektowania bez ograniczeń w specjalności inżynieryjno – budowlanej	

ZAWARTOŚĆ PROJEKTU BUDOWLANEGO

Ia PROJEKT ZAGOSPODAROWANIA TERENU	
TOM I	PROJEKT ZAGOSPODAROWANIA TERENU
Ib PROJEKT BUDOWLANO - WYKONAWCZY	
TOM II	PROJEKT BUDOWLANO - WYKONAWCZY UKŁAD DROGOWY
TOM III	PROJEKT BUDOWLANO - WYKONAWCZY KANAŁ TECHNOLOGICZNY

**Opis techniczny do projektu zagospodarowania terenu
dla zadania:
Przebudowa drogi gminnej – ul. Polnej na działkach o nr ewid. 63/3,
75, 280, obręb Borzykowo, gmina Kołaczkowo**

1. WSTĘP	4
1.1. PRZEDMIOT OPRACOWANIA	4
1.1. INWESTOR / ZAMAWIAJĄCY	4
1.2. JEDNOSTKA PROJEKTOWANIA	4
1.3. LOKALIZACJA INWESTYCJI	4
2. ZAKRES INWESTYCJI	4
3. ISTNIEJĄCY STAN ZAGOSPODAROWANIA TERENU	4
4. ANALIZA POWIĄZANIA DROGI Z INNYMI DROGAMI PUBLICZNYMI	5
5. PROJEKTOWANE ZAGOSPODAROWANIE TERENU	5
4.1. CHARAKTERYSTYCZNE PARAMETRY TECHNICZNE DROGI:	5
6. ELEMENTY PROJEKTOWANE	5
7. ZESTAWIENIE POWIERZCHNI ELEMENTÓW ZAGOSPODAROWANIA TERENU	6
8. INFORMACJE UZUPEŁNIAJĄCE	BŁĄD! NIE ZDEFINIOWANO ZAKŁADKI.
9. INFORMACJA O OBSZARZE ODDZIAŁYWANIA OBIEKTU	6
10. WPŁYW EKSPLOATACJI GÓRNICZEJ	6
11. WPŁYW BUDOWY DROGI GMINNEJ NA ŚRODOWISKO	6
12. ODDZIAŁYWANIE TRANSGRANICZNE	7
13. ZIELEŃ	8

1. Wstęp

1.1. Przedmiot opracowania

Przedmiotem opracowania jest wykonanie projektu zagospodarowania terenu dla zadania pn.: **Przebudowa drogi gminnej – ul. Polnej na działkach o nr ewid. 63/3, 75, 280 i 51/1, obręb Borzykowo, gmina Kołaczkowo**

1.2. Inwestor / Zamawiający

GMINA KOŁACZKOWO
Plac Władysława Reymonta 3,
62-306 Kołaczkowo

1.3. Jednostka Projektowania

MICHAŁ BARTOSIK PRACOWNIA AMB
ul. Wierzbicice 17/10
61 – 561 Poznań

1.4. Lokalizacja inwestycji

Inwestycja zlokalizowana jest w województwie wielkopolskim, powiecie wrzesińskim na terenie gminy Kołaczkowo w miejscowości Zieliniec i Żydowo wg poniższego zestawienia:

Zestawienie działek na których zlokalizowana będzie inwestycja					
Lp.	Gmina	obręb	Arkusze	nr działki	Właściciel
1	Kołaczkowo	Borzykowo	5	63/3	Gmina Kołaczkowo
2	Kołaczkowo	Borzykowo	5	75	Gmina Kołaczkowo
3	Kołaczkowo	Borzykowo	5	280	Skarb Państwa
4	Kołaczkowo	Borzykowo	5	51/1	WZDW Poznań

2. Zakres inwestycji

Budowa drogi gminnej – obejmuje wykonanie robót budowlanych w zakresie:

- robót ziemnych,
- wykonania koryta pod projektowaną nawierzchnią jezdni drogi gminnej i chodnika,
- wykonanie poboczy z pospółki
- wykonanie krawężników na ławie betonowej,
- wykonanie oporników na ławie betonowej,
- wykonanie obrzeży betonowych na ławie betonowej,
- wykonanie kanału technologicznego,
- roboty nawierzchniowe,
- roboty wykończeniowe,

3. Istniejący stan zagospodarowania terenu

Inwestycja obejmuje przebudowę drogi gminnej ul. Polnej na odcinku 170m od drogi wojewódzkiej nr 442.

Ulica Polna posiada nawierzchnię gruntową ulepszoną kruszywem o szerokości od ok 3,0m do 4,50m oraz chodnik po stronie wschodniej o szerokości ok 1,20m. z płyt chodnikowych betonowych.

Na przedmiotowym odcinku ul. Polnej znajdują się następujące sieci uzbrojenia podziemnego:

- sieć gazowa,
- sieć kanalizacji sanitarnej,
- sieć wodociągowa,
- sieć telekomunikacyjna,
- napowietrzna sieć energetyczna,

Rzędne terenu w rejonie projektowanej drogi kształtują się w granicach rzędnych 94,92 – 95,24 m n.p.m.

4. Analiza powiązania drogi z innymi drogami publicznymi

Droga gminna stanowić będzie dojazd do nieruchomości położonych przy ul. Polnej oraz stanowić będzie połączenie drogi wojewódzkiej nr 442 oraz drogi powiatowej nr 2917P.

Przedmiotowa droga gminna posiada skrzyżowanie się z drogą powiatową nr 2917P o trzech wlotach.

5. Projektowane zagospodarowanie terenu

3.1. Charakterystyczne parametry techniczne drogi:

droga gminna – ul. Polna

- | | |
|-----------------------|--------------------------|
| – klasa drogi: | - D (dojazdowa), |
| – prędkość projektowa | - 40 km/h, |
| – rodzaj przekroju | - półliczny, |
| – szerokość jezdni | - 4,00 - 4,50 m, |
| – spadek poprzeczny | - 2 % dwustronny, |
| – szerokość pobocza | - 0,75 m, pochylenie 6%. |

Pozostałe parametry zgodnie z wymaganiami Rozporządzenia Ministra Transportu i Gospodarki Morskiej z dnia 2 marca 1999 r. w sprawie warunków technicznych, jakim powinny odpowiadać drogi publiczne i ich usytuowanie.

6. Elementy projektowane

Budowa drogi gminnej obejmuje prace w zakresie:

Branża drogowa

- wykonania nawierzchni jezdni drogi gminnej,
- wykonanie nawierzchni bitumicznej na wlocie na skrzyżowaniu z drogą wojewódzką nr 442,
- wykonanie nawierzchni chodnika
- wykonanie poboczy z pospółki,

- humusowanie i obsianie trawą,
- wykonanie kanału technologicznego

Branża telekomunikacyjna:

Zgodnie z ustawą o drogach publicznych (Dz.U. z 2015r. poz. 460) oraz rozporządzeniem Ministra Administracji i Cyfryzacji z dnia 21.04.2015r. (poz. 680) dotyczącego budowy kanału technologicznego w celu umieszczania urządzeń infrastruktury technicznej związanych z potrzebami zarządzania drogami lub potrzebami ruchu drogowego, umieszczania linii telekomunikacyjnych wraz z zasilaniem oraz linii elektroenergetycznych, związanych z potrzebami zarządzania drogami lub potrzebami ruchu drogowego.

Zaprojektowano budowę kanału technologicznego składającego się z jednej rur HDPE 110,(RO) i rury HDPE 40/3,7 z umieszczoną wewnątrz wiązką mikro kanalizacji 4x10/6,(WMK). Przejścia pod zjazdami do posesji oraz skrzyżowania z uzbrojeniem podziemnym zabezpieczyć przy użyciu rury HDPE 160/6. Głębokość posadowienia ciągu 0,8 metra , Z uwagi na brak miejsca oraz małe wykorzystanie w przyszłości – droga gminna zastosowano studnie kablowe typu SK-2 wyposażone w pokrywy typu ciężkiego z logo właściciela to znaczy Urzędu Gminy oraz zabezpieczenia typu Pioch z zamkiem Abloy uniemożliwiające dostęp osób niepowołanych

Szczegóły zagospodarowania terenu zawiera rys. nr 2 - Plan zagospodarowania terenu.

7. Zestawienie powierzchni elementów zagospodarowania terenu

- nawierzchnia drogi gminnej – 0,1 ha - nawierzchnia z kostki betonowej.
- włączenie do drogi wojewódzkiej - 0,01 ha – nawierzchnia bitumiczna
- chodnik – 0,01 ha – nawierzchnia z kostki betonowej.

8. Informacja o obszarze oddziaływania obiektu

Obszar oddziaływania drogi gminnej czyli teren w otoczeniu obiektu, wprowadzający związane z tym obiektem ograniczenia w zagospodarowaniu terenu określa ustawa o drogach publicznych z dnia 21 marca 1985 r. Dz. U. 1985 nr 14 poz. 60, §43, punkt 1 – w terenie zabudowanym obiekty budowlane powinny być usytuowane w odległości od zewnętrznej krawędzi jezdni co najmniej 6,0 m.

9. Wpływ eksploatacji górniczej

Nie dotyczy.

10. Wpływ budowy drogi gminnej na środowisko

Wpływ emisji hałasu, zanieczyszczenia powietrza oraz ścieki występować będą w ilościach porównywalnych do obecnych. Emisja hałasu nie zwiększy się a budowa drogi spowoduje skrócenie czasu potrzebnego na przejazd i przyczyni się do obniżenia emitowanego przez pojazdy hałasu. Budowa drogi nie będzie miała również zauważalnego wpływu na poziom natężenia ruchu pojazdów na tej drodze, natomiast może wpłynąć w przyszłości w istotny sposób na ograniczenie czasu ruchu pojazdów po drodze. Wpływie tym samym w sposób pośredni na zmniejszenie emisji zanieczyszczeń w tym rejonie.

Zmniejszeniu zagrożenia kolizjami wpłynie także korzystnie na ograniczenie prawdopodobieństwa wydostania się do otoczenia substancji z przewożonych paliw w zbiornikach pojazdów.

11. Oddziaływanie transgraniczne

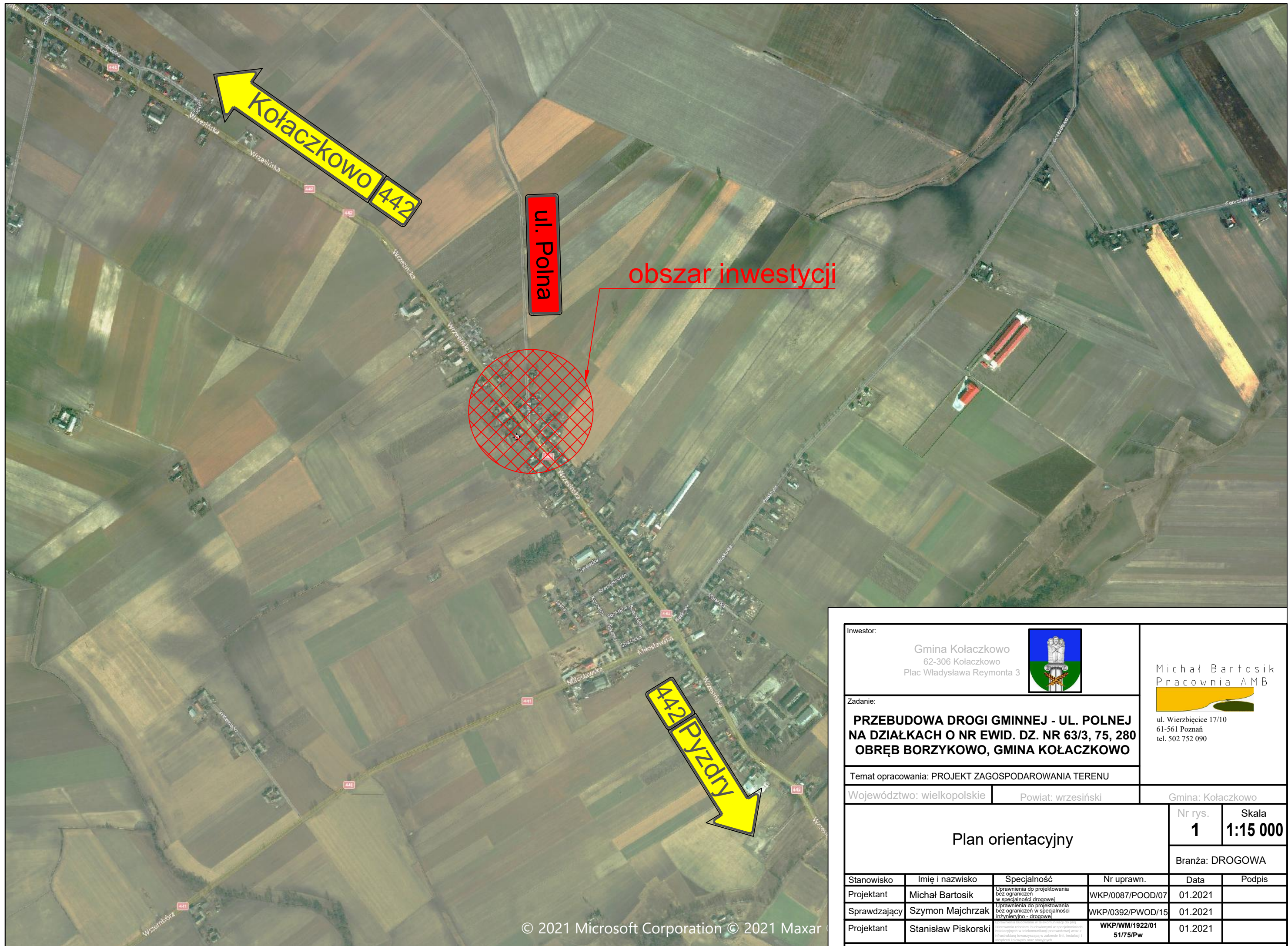
Analizowane przedsięwzięcie nie powoduje transgranicznego oddziaływania na środowisko.



12. Zielen

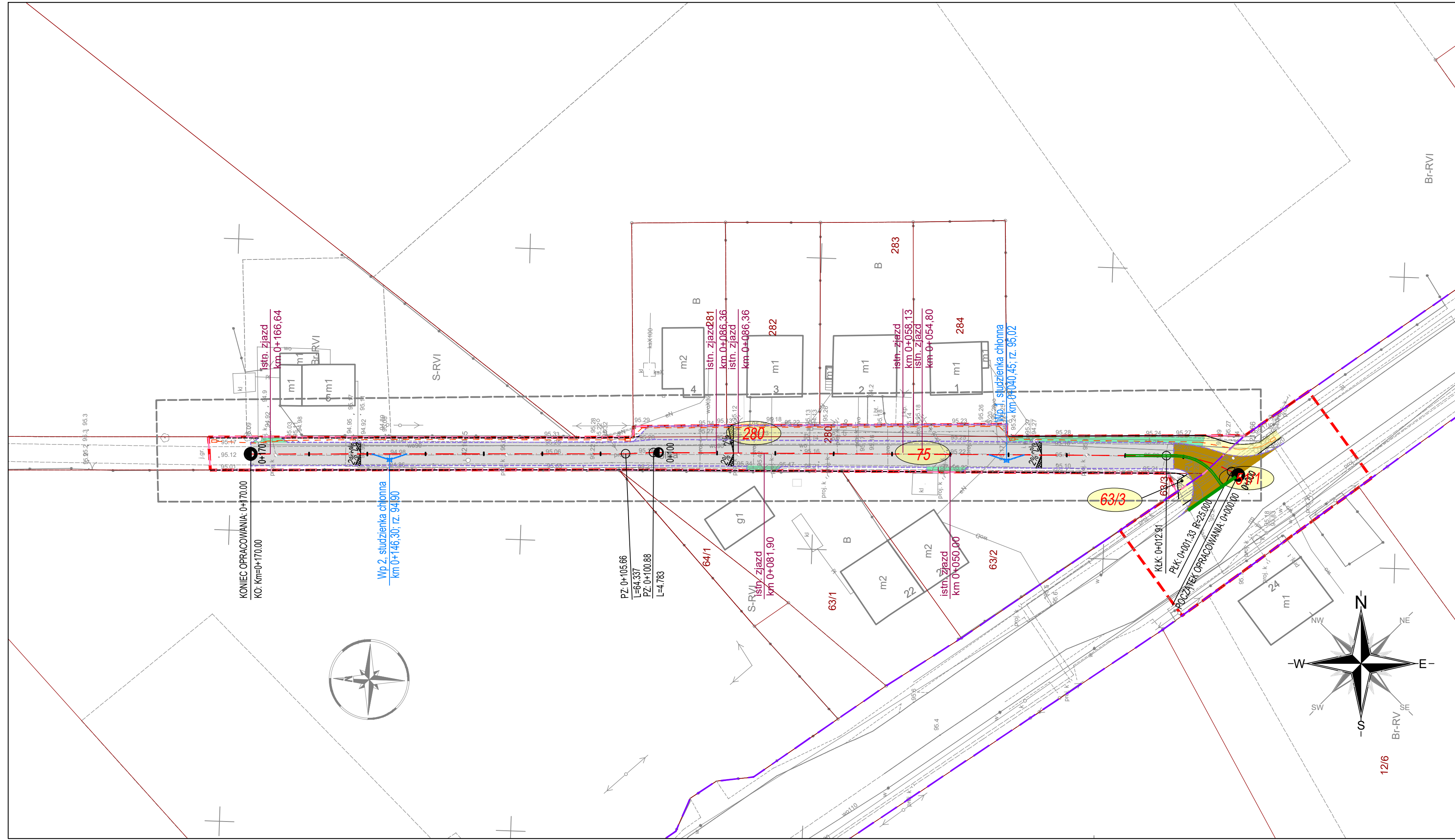
Realizacja inwestycji nie spowoduje konieczności wycinki drzew i krzewów

Opracował:

inż. Michał Bartosik



Inwestor: Gmina Kołaczkowo 62-306 Kołaczkowo Plac Władysława Reymonta 3				Michał Bartosik Pracownia AMB  ul. Wierzbicie 17/10 61-561 Poznań tel. 502 752 090	
Zadanie: PRZEBUDOWA DROGI GMINNEJ - UL. POLNEJ NA DZIAŁKACH O NR EWID. DZ. NR 63/3, 75, 280 OBREB BORZYKOWO, GMINA KOŁACZKOWO					
Temat opracowania: PROJEKT ZAGOSPODAROWANIA TERENU					
Województwo: wielkopolskie		Powiat: wrzesiński		Gmina: Kołaczkowo	
Plan orientacyjny				Nr rys.	Skala
				1	1:15 000
Branża: DROGOWA					
Stanowisko	Imię i nazwisko	Specjalność	Nr uprawn.	Data	Podpis
Projektant	Michał Bartosik	Uprawnienia do projektowania bez ograniczeń w specjalności drogowej	WKP/0087/POOD/07	01.2021	
Sprawdzający	Szymon Majchrzak	Uprawnienia do projektowania bez ograniczeń w specjalności inżynieryjno - drogowej	WKP/0392/PWOD/15	01.2021	
Projektant	Stanisław Piskorski	Uprawnienia do projektowania bez ograniczeń w specjalności inżynieryjno - drogowej	WKP/MM/1922/01 51/75/Pw	01.2021	



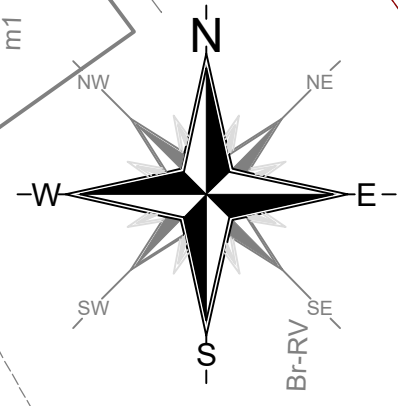
LEGENDA

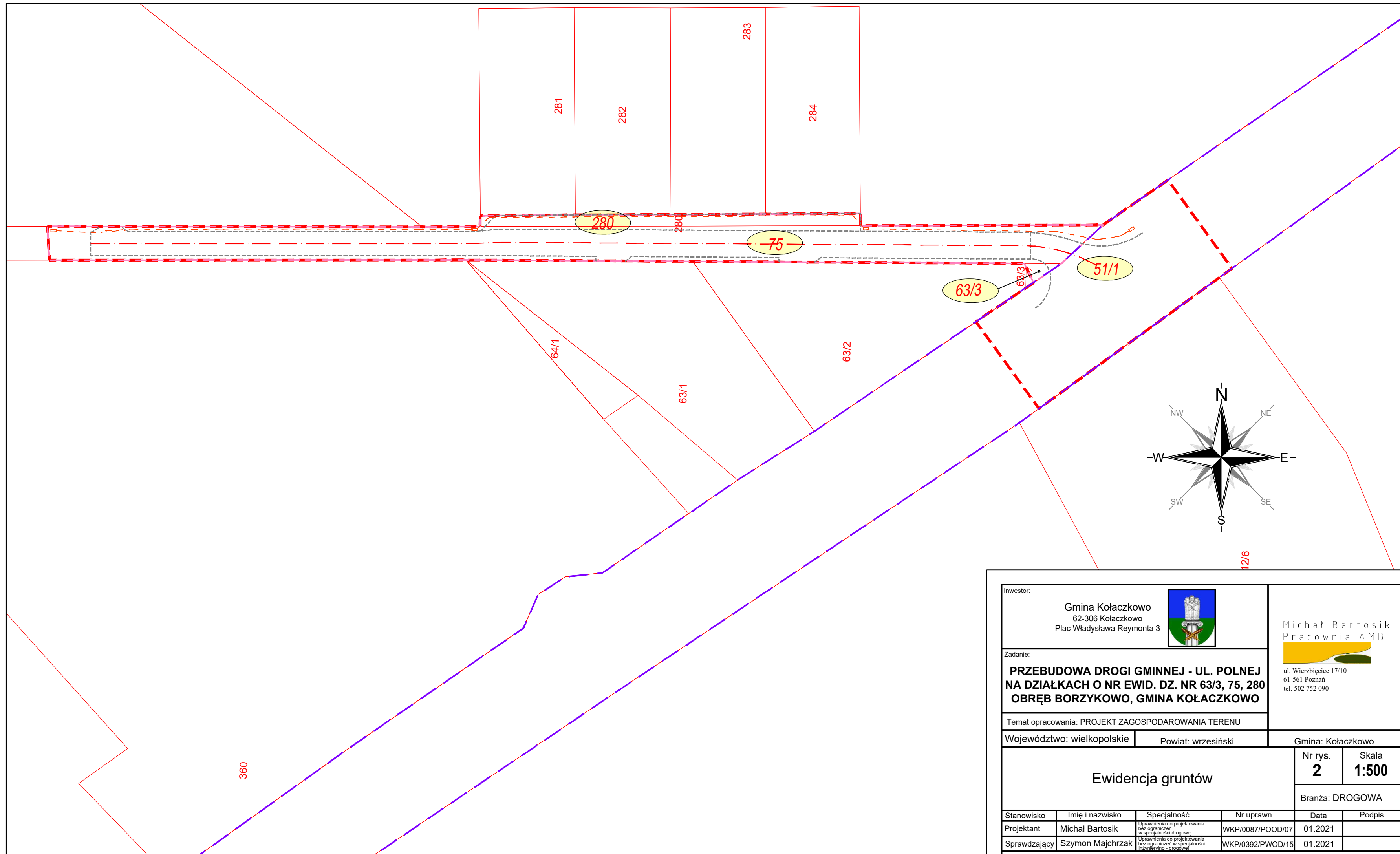
- Projektowana nawierzchnia pieszo-jezdni z kostki betonowej typu EKO
- Projektowana nawierzchnia pobocza utwardzonego z kostki betonowej typu CEGIELKA
- Projektowana nawierzchnia chodnika z kostki betonowej typu BEHATON
- Projektowana nawierzchnia jezdni bitumiczna

- proj. oś drogi gminnej
- proj. opornik 12x25 cm
- proj. obrzeże 8x30cm
- proj. pobocze gruntowe
- proj. ściek z dwóch rzędów kostki bet.
- kanał technologiczny
- zakres inwestycji
- granica pasa drogowego DW442
- zakres inwestycji

- 63/3 działki na których zlokalizowana będzie inwestycja

Inwestor: Gmina Kołaczkowo 62-306 Kołaczkowo Plac Władysława Reymonta 3			Michał Bartosik Pracownia AMB 		
Zadanie: PRZEBUDOWA DRUGI GMINNEJ - UL. POLNEJ NA DZIAŁKACH O NR EWID. DZ. NR 63/3, 75, 280 OBRĘB BORZYKOWO, GMINA KOŁACZKOWO					
Temat opracowania: PROJEKT ZAGOSPODAROWANIA TERENU					
Województwo: wielkopolskie		Powiat: wrzesiński		Gmina: Kołaczkowo	
Plan zagospodarowania terenu				Nr rys. 2	Skala 1:500
Branża: DROGOWA					
Stanowisko	Imię i nazwisko	Specjalność	Nr uprawn.	Data	Podpis
Projektant	Michał Bartosik	Uprawnienia do projektowania bez ograniczeń w specjalności drogowej	WKP/0087/POOD/07	01.2021	
Sprawdzający	Szymon Majchrzak	Uprawnienia do projektowania bez ograniczeń w specjalności inżyniersko - drogowej	WKP/0392/PWOD/15	01.2021	
Projektant	Stanisław Piskorski		WKP/NM/1922/01 51/75/Pw	01.2021	





Inwestor:		Gmina Kołaczkowo 62-306 Kołaczkowo Plac Władysława Reymonta 3			
Zadanie:		PRZEBUDOWA DROGI GMINNEJ - UL. POLNEJ NA DZIAŁKACH O NR EWID. DZ. NR 63/3, 75, 280 OBRĘB BORZYKOWO, GMINA KOŁACZKOWO		Michał Bartosik Pracownia AMB  ul. Wierzbicice 17/10 61-561 Poznań tel. 502 752 090	
Temat opracowania: PROJEKT ZAGOSPODAROWANIA TERENU					
Województwo: wielkopolskie		Powiat: wrzesiński		Gmina: Kołaczkowo	
Ewidencja gruntów				Nr rys.	Skala
				2	1:500
Branża: DROGOWA					
Stanowisko	Imię i nazwisko	Specjalność	Nr uprawn.	Data	Podpis
Projektant	Michał Bartosik	Uprawnienia do projektowania bez ograniczeń w specjalności drogowej	WKP/0087/POOD/07	01.2021	
Sprawdzający	Szymon Majchrzak	Uprawnienia do projektowania bez ograniczeń w specjalności inżynierino - drogowej	WKP/0392/PWOD/15	01.2021	